

## Antwoorden op gestelde vragen op infomarkt Doortocht Lombardsijde 12/12/2022.

In het kader van de GDPR wordt hier niet ingegaan op individuele vragen. Maar nagenoeg alle individuele vragen vinden ook hun antwoord in de algemene vragen en antwoorden.

We willen er ook op wijzen dat het participatiemoment voor de gewestweg is doorgegaan op 10 maart 2018. De opmerkingen van toen zijn opgenomen in de aanpassingen die doorgevoerd zijn in het huidige ontwerp.

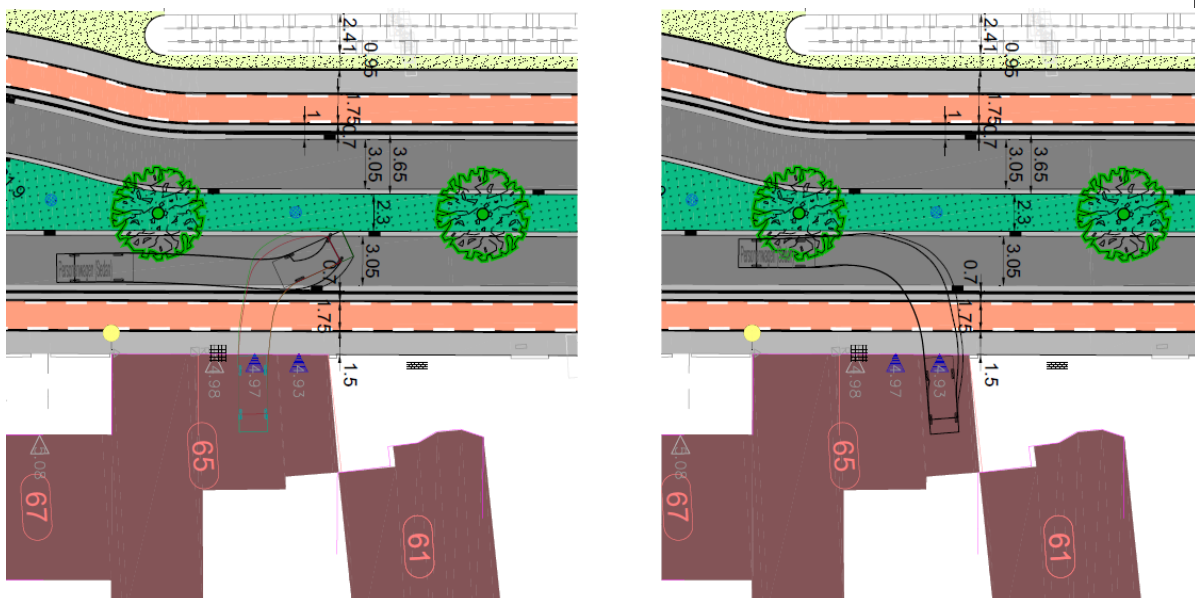
Met een aantal bewoners/bedrijven zal de gemeente zelf nog in contact treden om de individuele problemen te bespreken.

**Vraag: Kan er nog makkelijk worden ingeregen in de garages of opritten vanop de Lombardsijde- of Nieuwpoortlaan? Wat is de breedte van de opritten en straatkolken? Waar worden de bomen, die net voor de opritten/toeritten op de landbouwpercelen getekend stonden, precies geplaatst?**

Antwoord:

- Er werden simulaties uitgetekend waaruit blijkt dat men makkelijk kan inrijden. Hieronder zijn enkele simulaties terug te vinden;
- Hier en daar werden ook opritten aangepast en met bomen geschoven. Alle opritten en toeritten zijn vlot bereikbaar.
- De straatkolken werden herschikt, maar het is niet altijd mogelijk om geen straatkolk voor een inrit te hebben, omdat de kolken op regelmatige afstanden van elkaar moeten geplaatst worden.

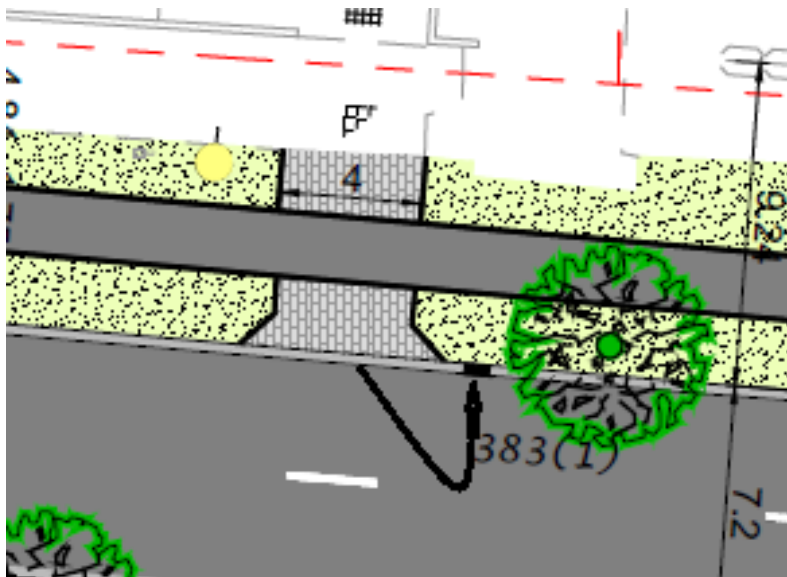
1. Een vb van wagens bij privépersonen. Hier kan je vlot vooruit of achteruit inrijden.



2. Enkele voorbeelden van hoe zware voertuigen vlot het landbouwperceel kunnen inrijden

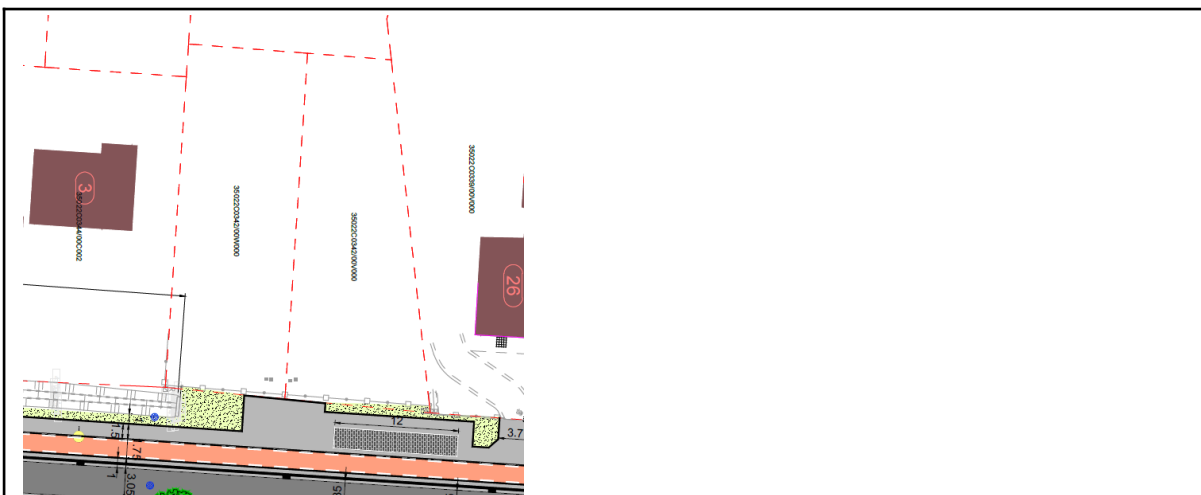


3. Voorbeeld van verschuiven van straatkolken thv opritten:



**Vraag: Zijn er toegangen voorzien voor de nieuwbouwwoningen langs de Nieuwpoortlaan?**

Antwoord: Voor bouwdoSSIers die in de loop van de werken goedgekeurd worden, zullen toeritten aangelegd worden. Voorbeeld: de verkaveling langs de Nieuwpoortlaan.



Als er tijdens de werken aanpassingen nodig zijn, dan dient u dit zo snel mogelijk door te geven en/of aan te vragen aan de gemeente (vb in kader van omgevingsvergunning).

**Vraag: Kan er een bijkomende parking worden voorzien ?**

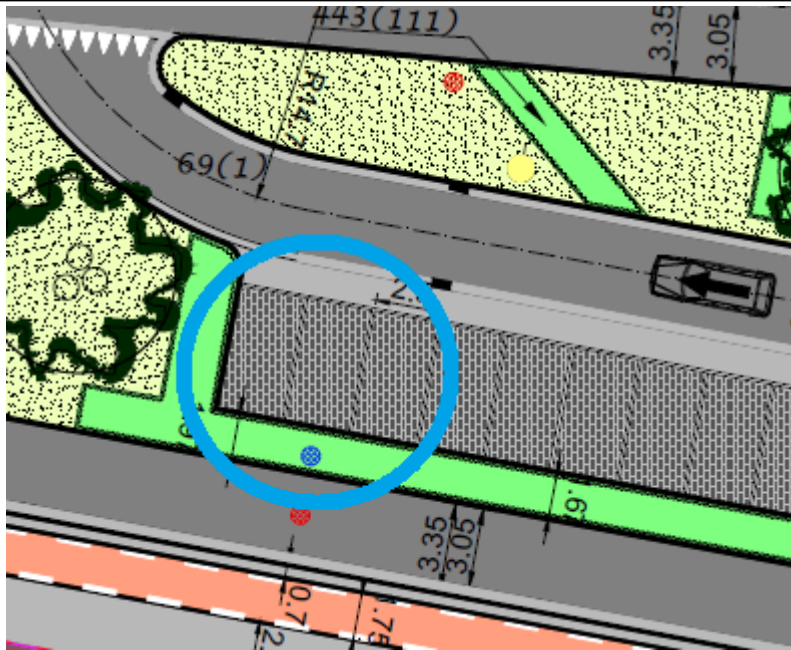
Antwoord: De aanpassingen aan het openbaar domein zijn een bewuste beleidskeuze waarbij een gezond evenwicht dient te worden gezocht tussen voetpaden, fietspaden, parkeerplaatsen en de rijweg waarbij telkens de verkeersveiligheid primeert. Waar mogelijk zal gekeken worden of er op een veilige manier extra parkeerplaatsen kunnen gecreëerd worden. Dit is in revisie en wordt bekeken in overleg met de gemeente.

**Vraag: Zijn er laadpalen voorzien?**

Antwoord: Mensen met een eigen oprit of garage dienen zelf te zorgen voor het nodige zodat hun wagen kan opgeladen worden.

Sinds 01/09/2022 maakt het gemeentebestuur gebruik van de Vlaamse concessie voor het plaatsen van publiek toegankelijke laadinfrastructuur voor elektrische voertuigen op het openbaar domein. Aan de hand van deze concessie en op basis van de locatievoorstellen zullen er op strategische plaatsen voldoende laadpalen worden voorzien op het openbaar domein om te voldoen aan de elektrische vraag. De gemeente voorziet capaciteit op het nieuwe middenplein. De mogelijkheid wordt ook voorzien om op termijn bijkomende laadpalen te plaatsen.

De locatie is aangegeven met blauwe cirkel op onderstaande figuur:



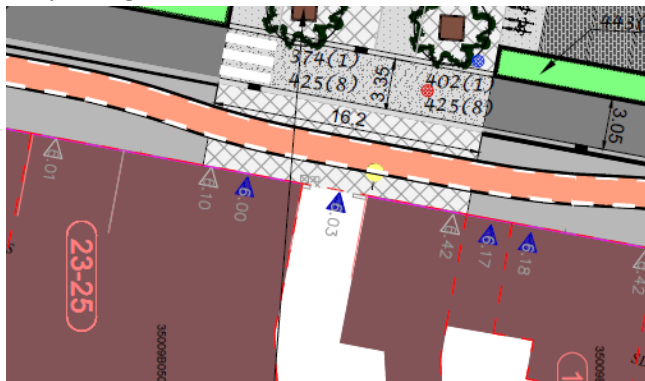
**Vraag: Kunnen de grachten overal ingebuisd worden?**

Antwoord: Het inbuizen van langsgrachten zal zorgen voor een verminderde bergingscapaciteit van het hemelwater. Dit kan leiden tot wateroverlast. Men moet steeds streven naar een maximale capaciteit voor het indringen van het water in de ondergrond. Enkel op die plaatsen waar het echt nodig is, worden grachten ingebuisd.

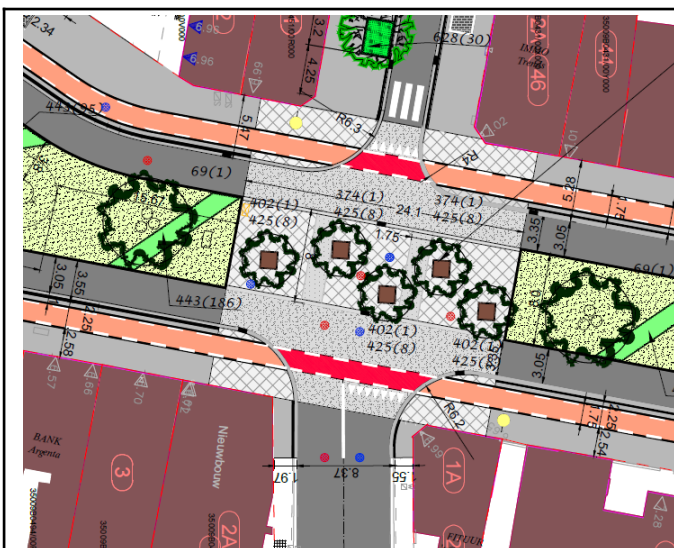
**Vraag: Momenteel worden hogere snelheden gemeten dan toegelaten. Hoe zal dit in de toekomst worden aangepakt? Wat komt in de plaats van de verkeerslichten die verdwijnen aan de Bamburgstraat?**

Antwoord: De weginrichting is zodanig uitgevoerd dat de automobilist genoodzaakt zal zijn automatisch zijn snelheid te minderen. Het wegbeeld wordt zodanig aangepast (voetpaden, fietspaden, middenberm,...) dat de snelheid zal dalen. Richting Nieuwpoort wordt de rijweg afgebogen vanaf het Dorpsplein. Richting Westende start de middengeleider aan huisnr. 73. Uiteindelijk gaat deze middengeleider over in het middenplein. Ter hoogte van huisnr. 21 wordt het wegdek aangepast en zal er een zebra-pad komen. Het kruispunt met De Bamburgstraat/Schoolstraat wordt ook op het wegdek geaccentueerd.

**Aanpassingen voor huisnr. 21**



**Aanpassingen aan het kruispunt met de Bamburgstraat:**



**Vraag: Wanneer starten de nutswerken? Wat wordt er vernieuwd en wat gebeurt er met de private aansluitingen?**

Antwoord: De nutsmaatschappijen starten hun werken op maandag 13 februari 2023. Nagenoeg alle leidingen worden vernieuwd. Indien u aanpassingen wil (nieuwe tellers, verzekering, nieuwe aansluiting,...) dient u dit rechtstreeks te regelen met uw nutsmaatschappij.

**Vraag: Blijven de woningen en achterliggende wijken nog steeds bereikbaar?**

Antwoord:

- Er zal in fases worden gewerkt. De doortocht zal in verschillende fases vernieuwd worden. Hiervoor verwijzen we naar onze website: <https://wegenenverkeer.be/werken/herinrichting-van-doortocht-lombardsijde/timing-en-afasering>
- Voor de verkaveling Havenzijde (Zeelaan) en de Weststraat en toegang naar het zon- en windpark zijn oplossingen voorhanden. Deze zullen tijdens de werken steeds bereikt kunnen worden.

**Vraag: Wordt de middenberm in de Zeelaan behouden?**

Antwoord: De aanpassingen aan het openbaar domein zijn een bewuste beleidskeuze waarbij een gezond evenwicht dient te worden gezocht tussen voetpaden, fietspaden, parkeerplaatsen en de rijweg, waarbij telkens de verkeersveiligheid primeert. Er worden bredere voetpaden en gescheiden fietspaden aangelegd in combinatie met conforme parkeerplaatsen. Waar mogelijk wordt in het ontwerp een stuk van de middenberm behouden. Deze fungeren zowel als snelheidsremmers als groenzone.

**Vraag: Hoe verloopt de dienstregeling van (school-)bussen van De Lijn tijdens de werken?**

Antwoord: Alle bussen, zowel van scholen of van De Lijn zullen de omleidingen moeten volgen. De scholen worden tijdig verwittigd. Aanpassingen aan routes van De Lijn zullen opgenomen worden in de nieuwsbrieven en zullen ook te vinden zijn op de website van De Lijn.

**Vraag: Zijn er extra parkeerplaatsen nodig in de Zeelaan door de achterliggende verkaveling?**

Antwoord: Het aantal parkeerplaatsen in de Zeelaan is geoptimaliseerd. In de achterliggende verkaveling moeten de bouwheren zelf voor voldoende parkeerplaatsen zorgen.

**Vraag: Kan de verkeerscirculatie in de wijk tussen Nieuwpoortlaan en Kustweg anders?**

Antwoord: Gemeente Middelkerke zal onderzoeken of ze dit kunnen optimaliseren.

**Vraag: Waarom ligt het fietspad in de Zeelaan niet tussen parkeerstrook en voetpad? In het ontwerp ligt ze tegen de baan.**

Antwoord: Als men parkeert en uitstapt uit de wagen, zal de bestuurder via de zijspiegel zicht hebben op de fietser die komt aangefietst. Een passagier heeft dit overzicht niet. Aanrijdingen aan de kant van de passagier zijn dus veel frequenter. Daarom ligt het fietspad beter aan de kant van de bestuurder.



**Vraag: Kan een verkeersdrempel aangelegd worden?**

Antwoord: voor een gewestweg wordt dit niet meer gedaan. Een gewestweg is per definitie ook een weg van doorgaand verkeer. Alle soorten voertuigen moeten hier kunnen passeren. Ervaring leert dat drempels van vooral vrachtwagens voor trillingen en geluidsoverlast zorgen bij huizen direct in de buurt.