

# **Criteria voor de aanleg van een gevleugelde voetgangersoversteek t.h.v. schoolomgevingen**

## **Ontwerprichtlijn**

## Gevleugelde voetgangersoversteken

Zebraleden zorgen ervoor dat voetgangers veilig kunnen oversteken. Helaas zijn deze locaties ook zeer kwetsbaar voor dodehoekongevallen. Zichtbaarheid, zowel voor, naast als achter een voertuig, is één van de grootste risicofactoren in relatie tot dodehoekongevallen. De problematiek van de dodehoek is ter hoogte van schoolomgevingen sterker aanwezig dan op andere locaties vermits (kleine) kinderen zich minder bewust zijn van het gevaar. Bovendien lopen kleine kinderen een groter gevaar omdat ze omwille van hun beperktere fysieke grootte minder snel worden opgemerkt in de dodehoek.

Vlak voor, naast en achter een vrachtwagen zit een dodehoek. De zichtbaarheid van de bestuurder is hier beperkt tot onbestaande. Bij zebraleden kan een vrachtwagenbestuurder die te dicht bij het zebraled is gestopt vaak niet goed zien of het zebraled voor het voertuig al vrij is en het dus veilig is om door te rijden.



*Dodehoek bij vrachtwagens (bron: Vlaamse Stichting Verkeerskunde)*

Een “gevleugeld zebraled” is een zebraled dat verlengd wordt tegen de rijrichting in. Door dit principe toe te passen, wordt de dodehoek voor het voertuig verplaatst naar een zone waar geen voetgangers oversteken om op die manier de voetgangersoversteek veiliger te maken. De doelstelling is dan ook om alle voertuigen (niet alleen vrachtwagens) op tijd te laten remmen en stoppen voor het zebraled. Aan de hand van gedrags- en conflictevaluatiestudie op twee proeflocaties (2019)<sup>1</sup> beschrijft voorliggende nota criteria waar en wanneer dit concept gebruikt zal worden.

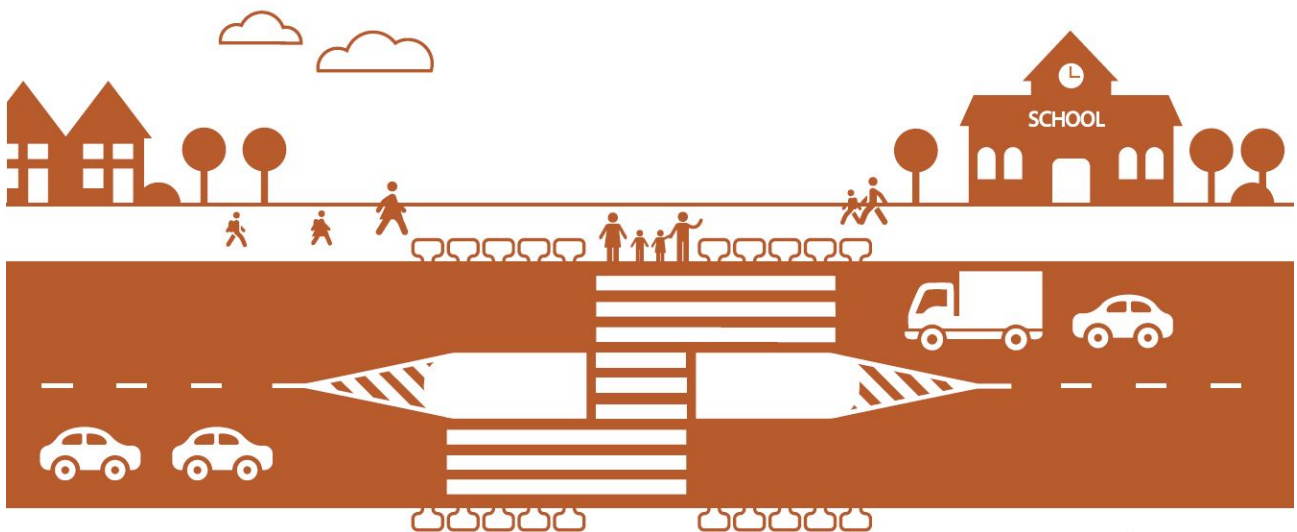
<sup>1</sup> MINT nv. (2019). *Gevleugelde voetgangersoversteek: Gedrags- en conflictevaluatiestudie*. (p76). Mechelen (studie uitgevoerd in opdracht van het Agentschap Wegen en Verkeer).

## Fysieke verschijningsvorm

Oversteekplaatsen voor voetgangers worden afgebakend door witte banden, evenwijdig met de as van de rijbaan (wegcode art. 76.3). De banden of stroken van een zebrapad hebben een standaard lengte van minimaal 3 m bij een snelheidsregime van 70 km/h of lager. Op wegen met een snelheidsregime van meer dan 70 km/h bedraagt de minimale lengte van de stroken 4 m. De markering van de banden is wit en de breedte van de stroken en hun tussenafstand is ongeveer 0,50 m.

Een “gevleugelde voetgangersoversteek” is een zebrapad waarbij de witte stroken verlengd worden tegen de rijrichting van de dwarsende verkeersstroom in. De lengte van de stroken bij een gevleugelde voetgangersoversteek wordt meer dan verdubbeld ten opzichte van de standaard lengte.

- Op wegen met een snelheidsregime van 70 km/h of lager: De stroken worden verlengd met 5 m waardoor de totale lengte van de stroken 8 m bedraagt (3 m normale lengte + 5 m toegevoegde lengte).
- Op wegen met een snelheidsregime van meer dan 70 km/h: De stroken worden verlengd met 5 m waardoor de totale lengte van de stroken 9 m bedraagt (4 m normale lengte + 5 m toegevoegde lengte).



## Criteria

Het Agentschap Wegen en Verkeer (AWV) zal aan de hand van verschillende criteria het concept van een gevleugelde voetgangersoversteek proactief uitrollen op de gewestwegen. Dit betekent dat op basis van onderstaande criteria bestaande voetgangersoversteken worden omgevormd tot een gevleugelde voetgangersoversteek en er m.a.w. geen voetgangersoversteken bijkomen op basis van deze nota. De kosten voor het plaatsen en onderhouden van deze markeringen zijn dan ook ten laste van het AWV.

- Een gevleugelde voetgangersoversteek wordt enkel aangelegd in de onmiddellijke nabijheid van een kleuterschool of lagere school en dit binnen de zone 30 schoolomgeving. Indien de afbakening van de zone 30 zich verder uitstrekt dan 150 m van de schoolpoort, wordt de gevleugelde voetgangersoversteek enkel aangebracht binnen de zone van 150 m van de schoolpoort<sup>2</sup>.
- Een gevleugelde voetgangersoversteek wordt enkel aangelegd indien de rijstroken ter hoogte van de volledige lengte van de gevleugelde voetgangersoversteek van elkaar worden gescheiden d.m.v. een verhoogd verkeerseiland. Het verkeerseiland moet voldoen aan de eisen die zijn opgenomen in het dienstorder MOW/AWV 2008/26 - Aanleg en zichtbaarheid van verhoogde verkeerseilanden en rotondes.
- Een gevleugelde voetgangersoversteek wordt enkel aangelegd indien er aan beide zijden van de voetgangersoversteek voldoende brede voetpaden aanwezig zijn. Een vrije breedte van bij voorkeur 180 cm (minimaal 150 cm), en altijd afgestemd op de te verwachten gebruiksintensiteit, wordt vooropgesteld<sup>3</sup>.
- Samen met het verlengen van de stroken van het zebepad bij een gevleugelde voetgangersoversteek wordt er ook een fysieke afscheiding (bv.  $\Omega$ -beugels) geplaatst. De fysieke afscheiding wordt bij voorkeur 1 m verder geplaatst dan de gevleugelde uitvoering en minimaal tot gelijke lengte van de gevleugelde uitvoering.
  - De fysieke afscheiding mag de vrije breedte van de looproute van het voetpad niet hinderen. Deze bedraagt bij voorkeur 180 cm (minimaal 150 cm), een puntversmalling (= *versmalling over een lengte van maximaal 120 cm*) heeft een minimale vrije breedte van 120 cm en een lijnversmalling (= *versmalling over een lengte van maximaal 10 m*) heeft een minimale vrije breedte van 120 cm met voor en na de versmalling een vrije draairuimte van minimaal 150 cm x 150 cm<sup>4</sup>.
  - De fysieke afscheiding mag niet geplaatst worden op minder dan 75 cm van de rand van het fietspad.<sup>5</sup>
  - Indien de fysieke afscheiding in een variabele zone 30 wordt geplaatst, dient er een veiligheidsstrook van 150 cm ( $V_{85} = 50$  km/h) of 300 cm ( $V_{85} = 70$  km/h) gerespecteerd te worden. Bij gebrek aan gegevens over de  $V_{85}$  is de max. toegelaten snelheid maatgevend voor het bepalen van de veiligheidsstrook<sup>6</sup>.
- Een gevleugelde voetgangersoversteek wordt niet aangelegd indien de fysieke afscheiding niet geplaatst kan worden zoals vooropgesteld (bv. omwille van de aanwezigheid van een erfontsluiting (oprit, garage, ...)).

<sup>2</sup> Naar analogie met het Ministerieel rondschrift van 3 mei 2002 betreffende de toepassing van de maximum snelheidsbeperking van 30 km per uur in de schoolomgeving.

<sup>3</sup> Deze maatgeving is gebaseerd op de aanbevelingen uit het Vademecum "Toegankelijk publiek domein" en de gebruikersintensiteit.

<sup>4</sup> Deze maatgeving is gebaseerd op de aanbevelingen uit het Vademecum "Toegankelijk publiek domein" en de gebruikersintensiteit.

<sup>5</sup> Deze maatgeving is gebaseerd op de aanbevelingen uit het Vademecum "Fietsvoorzieningen".

<sup>6</sup> Deze maatgeving is gebaseerd op de aanbevelingen uit het Handboek "Vergevingsgezinde wegen".

- Een gevleugelde voetgangersoversteek wordt enkel aangelegd indien er geen aanpalende fietsoversteek aanwezig is.
- Een gevleugelde voetgangersoversteek wordt bij voorkeur enkel aangelegd op 2x1 wegen. Sporadisch, en indien er geen andere oplossingen mogelijk zijn (bv. plaatsing verkeersregelinstallatie (VRI)), kan een gevleugelde voetgangersoversteek op 2x2 wegen worden aangelegd.
- Een gevleugelde voetgangersoversteek wordt ook aangelegd in een enkelrichtingstraat (hier is geen middenberm aanwezig). De verlenging van de banden wordt dan enkel aangebracht tegen de rijrichting van het gemotoriseerd verkeer in.
- Een gevleugelde voetgangersoversteek wordt niet aangelegd ter hoogte van een kruispunt (verkeerslichtengeregeld kruispunt, rotonde of voorrangskruispunt). Het begrip 'ter hoogte van een kruispunt' wordt bepaald door de 10 meter grens te hanteren vanaf het (denkbeeldige) snijpunt van de rand van beide rijbanen.
- Een gevleugelde voetgangersoversteek wordt enkel aangelegd indien de verlenging op beide rijstroken in de tegenovergestelde rijrichting kan worden aangebracht. Op deze manier ontstaat er een gespiegelde uitvoering.

Er dient aan alle criteria te worden voldaan alvorens het AWV zal overgaan tot de aanleg van een gevleugelde voetgangersoversteek.